

Was haben *Nikon Scan* Version 1.6 und *Nikon Control* Version 2.2 Neues zu bieten?

Auf der in diesem Paket enthaltenen CD befinden sich Update Versionen von *Nikon Control Windows* und *Nikon Scan Windows*. Die meisten Änderungen gegenüber den Vorgängerversionen betreffen Verbesserungen der Treiber. Da sich die Programme selbst nicht entscheidend geändert haben, wurden keine neuen Handbücher aufgelegt. Grundsätzlich überarbeitet hingegen wurde das Installationsprogramm. Die Änderungen werden in dieser Kurzanleitung beschrieben und ersetzen die Seiten 3-10 des *Nikon Control Windows* Benutzerhandbuches.

Systemvoraussetzungen

Nikon Control Windows 2.2 oder *Nikon Scan 1.6* laufen auf einem IBM PC/AT oder kompatiblen Computer mit mindestens einem i386 Mikroprozessor sowie unter Windows 95® oder Windows NT® Version 4.0 oder höher. **Die neuen Versionen von Nikon Scan und Nikon Control laufen nicht unter Windows 3.1 oder Windows for Workgroups 3.11.** Für die Lauffähigkeit unter einer älteren Version als Windows NT 4.0 kann keine Garantie übernommen werden. Die hier gegebenen Informationen ersetzen jene in den Handbüchern, die auf Windows 3.11 ausgelegt waren. Die Funktionen von *Nikon Control* und des *Nikon Scan* TWAIN Treibers haben sich gegenüber der Beschreibungen in den Handbüchern nicht geändert.

Außer denen auf Seite 2 des *Nikon Control Windows* Benutzerhandbuches aufgeführten Systemanforderungen wird zur Ausführung des Installationsprogrammes ein CD-ROM Laufwerk benötigt.

Software Installation

Überprüfen Sie vor Installationsbeginn, ob die Festplattenkapazität Ihres Rechners ausreicht, um *Nikon Control* und die von *Nikon Scan* benötigten Treiber zu installieren (erforderlich ist mindestens 1 MB freier Festplattenspeicher). Vergewissern Sie sich daß, Nikon Scanner, die in die SCSI Kette eingebunden sind, vor Einschalten des Rechners ausgeschaltet sind.

- 1 -

Schritt 1 — Einlegen der Installations-CD in das CD ROM Laufwerk

Legen Sie die Installations-CD in das CD ROM Laufwerk ein, nachdem der Rechner eingeschaltet und Windows gestartet wurde. Auf dem Desktop erscheint folgendes Fenster:



Achtung: Neben *Nikon Control* und *Nikon Scan* enthält die CD eine Testversion von *Slides & Sound Plus*. Weitere Informationen erhalten Sie in der README Datei.

Schritt 2 — Lesen der README Datei

Sie sollten sich einige Minuten Zeit nehmen, die README Datei zu lesen, da sie wichtige Informationen über *Nikon Scan* und die übrige Software auf der Installations-CD enthält. Klicken Sie auf **README**, um die Datei in *Notepad* zu öffnen, zu lesen und zu drucken. Klicken Sie, um *Notepad* zu schließen, auf die Schließbox in der rechten oberen Ecke des Fensters und kehren Sie in das Willkommen-Fenster zurück.

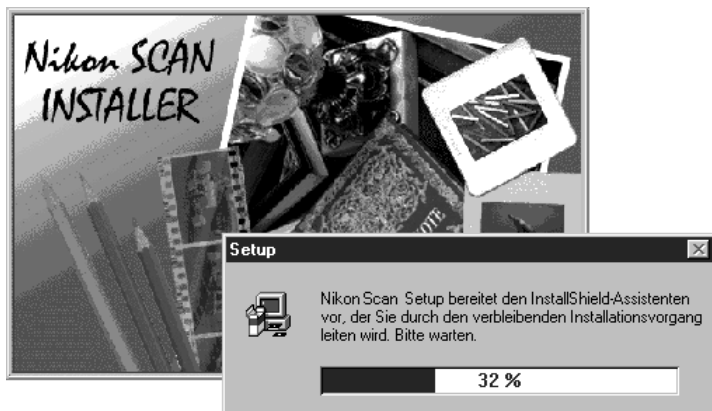
- 2 -

Schritt 3 — Installation von *Nikon Control* und *Nikon Scan*

Klicken Sie auf das **Install Nikon Scan** Feld, um *Nikon Control* und die *Nikon Scan* TWAIN Treiber zu installieren. Anstelle des Willkommen-Fensters erscheint ein Fenster zur Auswahl verschiedener Sprachen für die *Nikon Control* Menüs und Dialoge sowie für das *Nikon Scan* Hauptscanfenster.



Klicken Sie die gewünschte Sprache an (Bitte beachten Sie, daß die Menüs und Dialoge in dieser Anleitung auf die englische Version ausgerichtet sind) oder klicken Sie auf **<BACK**, um in das Willkommen-Fenster zurückzukehren. Durch Wahl einer Sprache wird ein Setup Programm aufgerufen, das *Nikon Scan* und *Nikon Control* in der gewünschten Sprache installiert. Während des Installationsvorganges wird der Ladestatus angezeigt (s.u.)



- 3 -

Nach Beendigung des Initialisierungsvorganges erscheint das Willkommen-Fenster.



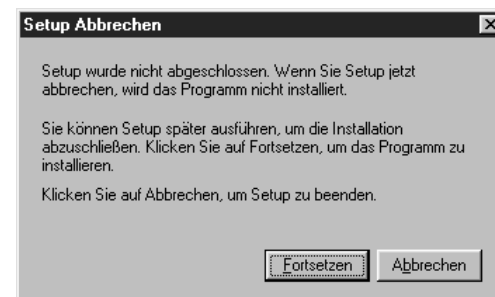
Die Felder des Willkommen-Fensters werden nachstehend beschrieben.

Weiter

Durch Klicken auf **Weiter** wird das Lizenzabkommen aufgerufen (s. Schritt 4). Sie müssen die Bedingungen des Lizenzabkommen bestätigen, um mit der Installation fortzufahren.

Abbrechen

Über **Abbrechen** wird nachstehendes Dialogfenster aufgerufen. Über **Abbrechen** wird der Installationsvorgang von *Nikon Scan* abgebrochen; wählen Sie **Fortsetzen**, wird die Installation fortgesetzt. Sollten Sie das Installationsprogramm verlassen haben, können Sie durch Wiederholung der Schritte 1-3 die Installation jederzeit neu durchführen.

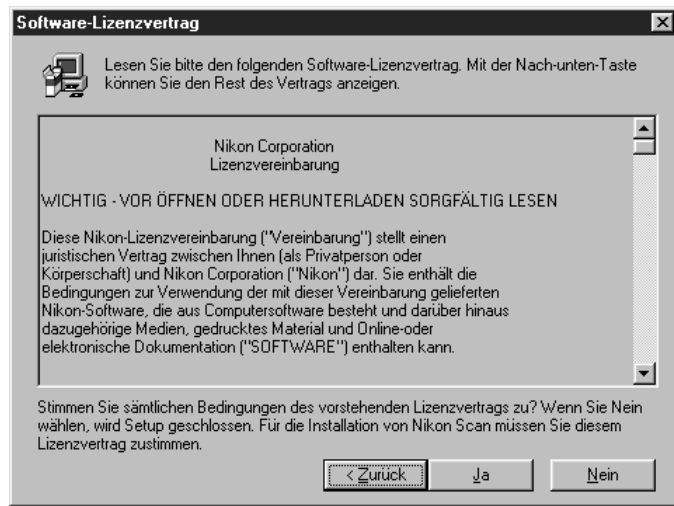


- 4 -

Fortsetzung rückseitig...

Schritt 4 — Lesen des Lizenzabkommens

Durch Klicken auf **Weiter** im Willkommen-Fenster erscheint nachstehendes Lizenzabkommen. (Beachten Sie, daß die Abkommensbedingungen landesabhängig sind).



Klicken Sie auf **Ja**, um das Abkommen zu bestätigen und um die Installation fortzusetzen. Wählen Sie **Nein**, erscheint das Setup Abbrechen Dialogfenster (s. Schritt 3), um das Setup Programm verlassen können, ohne *Nikon Scan* und *Nikon Control* zu installieren. Über **Zurück** gelangen Sie in das Willkommen-Fenster des Setup Programmes zurück.

Schritt 5 — Wahl des Zielverzeichnisses

Wenn Sie auf **Ja** im Software Lizenzabkommen klicken, erscheint das Dialogfenster zum Festlegen des Zielverzeichnisses.



Die Felder des Dialogfensters werden nachstehend erklärt.

Durchsuchen

Durch Klicken auf **Durchsuchen** wird nebenstehendes Dialogfenster aufgerufen. Zum Festlegen des Zielverzeichnisses, tippen Sie entweder den Pfad in die **Pfad** Textbox ein oder klicken Sie auf die Ordner, die unter **Verzeichnisse** gelistet sind, um ein bestehendes Verzeichnis aufzurufen. Wenn Sie auf den Pfeil neben **Laufwerke** klicken, können Sie aus einem Popup Menü ein anderes Laufwerk wählen. Klicken Sie auf **OK**, wenn Sie ein Zielverzeichnis gewählt haben oder auf **Abbrechen**, um das standardmäßig vorgegebene Verzeichnis der „Verzeichnis wählen“ Dialogbox zu übernehmen.



Weiter

Installiert *Nikon Control* in dem gewählten Verzeichnis. Sofern das Zielverzeichnis nicht schon existiert, wird es automatisch erzeugt.

Zurück

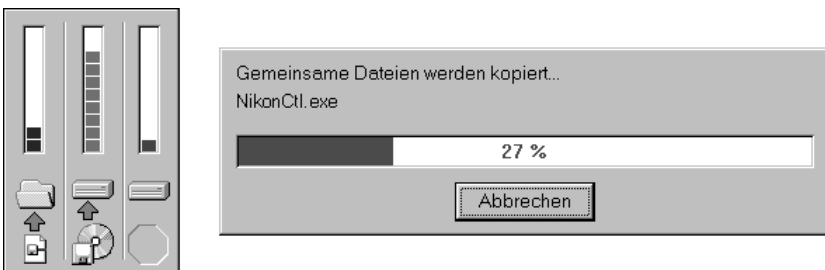
Bringt Sie zum Software Lizenzabkommen (s. Schritt 4) zurück.

Abbrechen

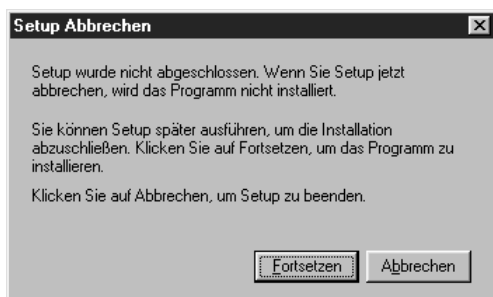
Dieses Feld öffnet das Dialogfenster wie unter Abbrechen in Schritt 3. Hiermit können Sie das Setup Programm verlassen, ohne *Nikon Control* oder die *Nikon Scan* TWAIN Treiber zu installieren. Sie können das Setup Programm jederzeit neu starten.

Schritt 6 — Beenden der Installation

Wenn Sie auf **Weiter** in dem Dialogfenster „Verzeichnis wählen“ klicken, wird *Nikon Control* in dem gewählten Verzeichnis installiert und die Treiber für *Nikon Scan* in die **Mdmods32** und **Twain_32** Verzeichnisse unter Windows installiert. Während der Installation der Programmdateien und Treiber auf Ihre Festplatte erscheint folgende Statusanzeige.



Abbrechen unterbricht die Installation und öffnet nachfolgendes Dialogfenster.



Klicken Sie auf **Fortsetzen**, um die Installation vom Stand des Abbruches an fortzusetzen. Klicken Sie auf **Abbrechen**, um die Installation von *Nikon Control* und *Nikon Scan* abbrechen und nach Windows zurückzukehren. Sie können die Installation jederzeit erneut durchführen, indem Sie die Installations-CD in das CD-ROM Laufwerk einlegen.

Nachdem alle Dateien für *Nikon Control* und *Nikon Scan* in die Zielverzeichnisse kopiert wurden, erscheint folgendes Dialogfenster:



Klicken Sie in die Checkbox des „Die README-Datei anzeigen“, um das README am Ende der Installation zu lesen (empfohlen).

Achtung: Die README Datei kann wichtige Informationen über *Nikon Scan* beinhalten, die nicht im Handbuch stehen.

Klicken Sie auf **Beenden**, um in das Willkommen-Fenster wie in Schritt 1 abgebildet zu gelangen. Wurde das Kontrollkästchen „Die README Datei anzeigen“ markiert, wird die README Datei in *Notepad* geöffnet. Nachdem Sie das README gelesen haben, verlassen Sie *Notepad* über **Beenden** im Menü **Datei**. Das README kann jederzeit durch Öffnen der Kopie der README Datei im *Nikon Control* Verzeichnis erneut gelesen werden.

Schritt 7 — Installieren weiterer Software

Nach Verlassen des *Nikon Scan* Installationsprogrammes, erscheint das Willkommen-Fenster wie in Schritt 1 abgebildet. Klicken Sie auf **Install Slides & Sound**, um die Testversion von *Slides & Sound Plus* zu installieren oder klicken Sie auf **EXIT**, um die Installation zu beenden und nach Windows zurückzukehren. Das Installationsprogramm kann zu einem späteren Zeitpunkt erneut gestartet werden, indem Sie die CD in das Laufwerk einlegen.